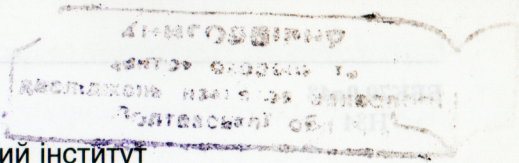


49.1.
П 70

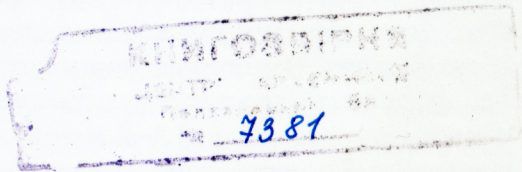


Науково-дослідний інститут
пам'яtkоохоронних досліджень

АРХЕОЛОГІЧНА ТА ІСТОРИЧНА
СПАЩИНА

Праці
Науково-дослідного інституту
пам'яtkоохоронних досліджень

Випуск 2
Частина друга



АртЕк
Київ—2007



Науково-дослідний інститут
пам'яткоохоронних досліджень

Редакційна колегія:

*Клочко В.І., доктор історичних наук, професор (голова редколегії),
Бобровський Т.А., кандидат історичних наук,
Ієвлева В.П., кандидат архітектури,
Калугин П.М., кандидат історичних наук,
Сердюк О.М., директор НДІ пам'яткоохоронних досліджень,
Томілович Л.В., кандидат історичних наук,
Шулешко І.В., заступник директора НДІ пам'яткоохоронних досліджень.*

НЗ4 Випуск 2. Частина друга/Праці Науково-дослідного інституту пам'яткоохоронних досліджень. — 2007. — 168 с.; іл.
ISBN 966-505-129-6

У другій частині 2 випуску Науково-дослідний інститут пам'яткоохоронних досліджень публікує наукові праці з актуальних проблем охорони культурної спадщини. Основою цього збірника є матеріали наукових досліджень і розробок Науково-дослідного інституту пам'яткоохоронних досліджень.

Видання розраховане на фахівців у галузі охорони культурної спадщини, науковців, викладачів, аспірантів, студентів вищих навчальних закладів та всіх, кого цікавлять культурні надбання України та питання їх охорони.

Рекомендовано до друку рішенням Вченої ради
Науково-дослідного інституту пам'яткоохоронних досліджень

ББК79.0я43

НЗ4

ISBN 966-505-129-6

© Науково-дослідний інститут пам'яткоохоронних досліджень, автори, 2007

© Видавництво «АртЕк», комп'ютерний макет, 2007



Монастирський печерний комплекс поблизу смт Диканька Полтавської області (за результатами спелео-археологічних досліджень 2005 р.)

Т.А. Бобровський, Б.У. Вайнер

Упродовж травня—червня 2005 р. співробітниками НДІ пам'яток-охоронних досліджень Міністерства культури і туризму України здійснювались спелео-археологічні дослідження комплексу печерних споруд поблизу смт Диканька Полтавської області в урочищі Монастирщина¹. Дослідження проводились у зв'язку з перспективою музеєфікації означених печер за ініціативою дирекції Диканського краєзнавчого музею.

Досліджуваний печерний комплекс розташований у мисоподібному виступі правого берега р. Ворскла (третя надзаплавна тераса, абс.

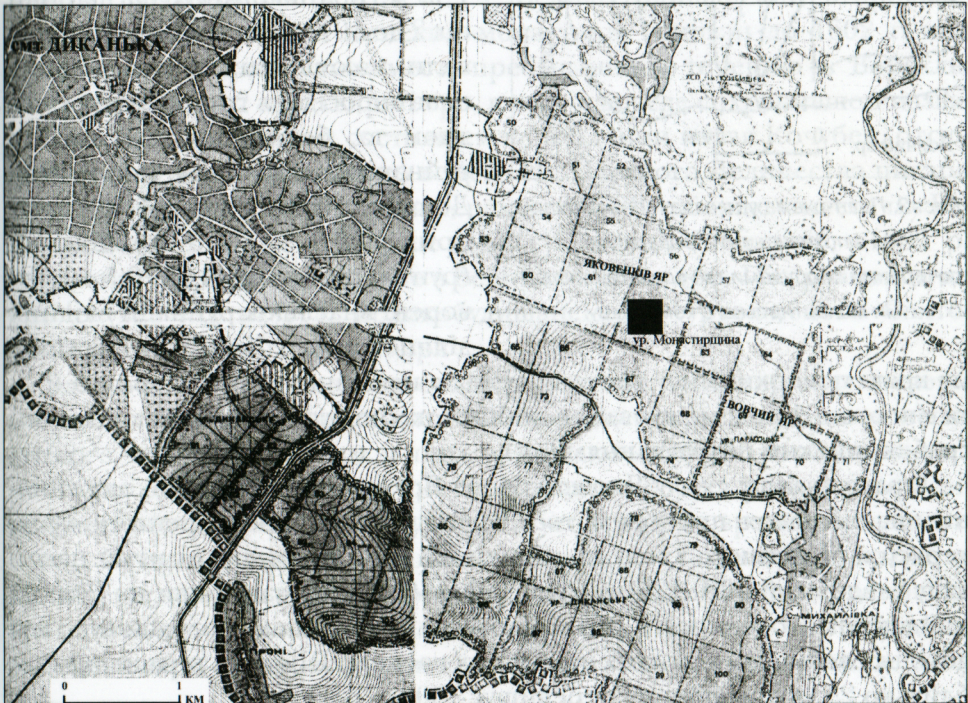


Рис. 1. Схема розташування печерного комплексу в урочищі Монастирщина.

¹ Сучасним мешканцям смт Диканька топонім "Монастирщина" невідомий. Втім він фігурує у письмових джерелах позаминулого століття та позначає місцевість, в якій локалізується комплекс (нині вона є безіменною). Інші топоніми – урочище Вовчий Яр та Яковенків Яр – стосуються лише прилеглих до комплексу територій. Тому ми вважаємо за доцільне відновити історичну назву цієї місцевості (див. далі).



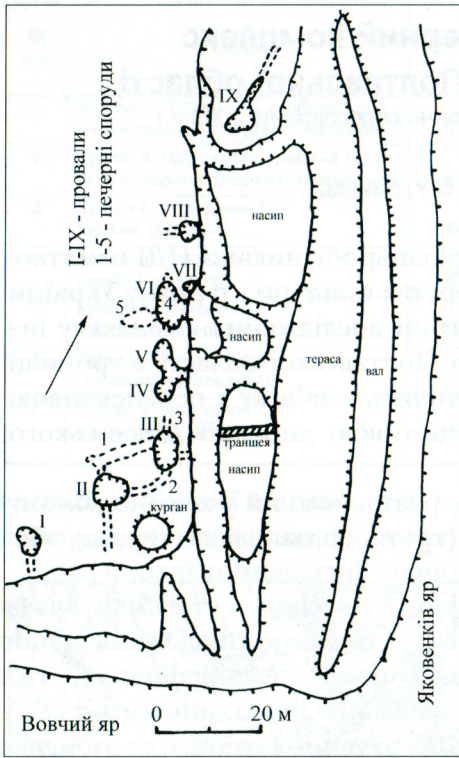


Рис. 2. План-схема урочища Монастирщина з позначеними провалами, печерними спорудами та іншими залишками монастирського комплексу.

му краю поверхні мису розташовується невеличкий (діаметром 5–6 м та висотою 1,5–2 м) курганоподібний насип, частково пошкоджений грабіжницьким шурфуванням.

Тераса вздовж схилу Яковенкового Яру має природне походження, втім на ній також простежуються сліди штучних перетворень: по краю тераси з південного сходу на північний захід прямує розмитий насип валу завдовжки 120–125 м, завширшки 6–8 м та заввишки до 2 м; на майданчику, оточеному цим валом, попід схилом розташовуються декілька великих розмитих локальних насипів. Ширина тераси складає близько 25 м, довжина не перевищує 150 м.

Геологічна ситуація мису (до глибини 5 м від сучасної поверхні) характеризується нашаруваннями міцної глини, строкатих пісковиків (з прошарками озалізованого піску), світло-жовтого лесового суглинку потужністю близько 1,5 м та перекриваючого їх темно-бурого суглинку.

відм. + 145 м над рівнем моря за балтійською шкалою) за 2,5 км на схід від східної околиці смт Диканька та за 300 м на північ від траси газопроводу (рис. 1). Означений мисоподібний виступ обмежений з південного сходу крутим схилом Вовчого Яру, а з північного сходу – терасованим схилом Яковенкового Яру (рис. 2). Глибина ярів у місці розташування комплексу складає понад 25 м. Місцевість густо вкрита змішаним лісом.

На поверхні мису вздовж схилів обох ярів простежується низка провалів ґрунту завглибшки 1–2 м, розташованих на відстані від 2 до 10 м один від одного. Провали мають вигляд овальних у плані просідань ґрунту з округлим дном та, безумовно, пов'язані з руйнацією підземних порожнин. До окремих провалів з боку схилу прилягають лінійні просідання ґрунту (глибиною 0,25–0,5 м), утворені внаслідок руйнації вхідних ділянок печер. Крім того, на само-



Підстеляючі лес породи залягають не горизонтально, а мають досить значний ухил у південно-східному напрямку, через що різні ділянки досліджених печерних споруд виявились прокладеними у різних геологічних шарах.

Зібрані до початку досліджень бібліографічні матеріали та усні перекази свідчать, що даний комплекс був відомий місцевим жителям здавна й початково пов'язувався з колишнім Велико-Будищанським Преображенським монастирем, «...который неподалеку от Старомлинской слободы (в 3 верстах) был построен Генеральным судьей Василием Леонтьевичем Кочубеем в 1672 г. ...В это время игуменьей монастыря была Александра Жукова, и при ней-то из бывшего в лесу когда-то скита и основан Велико-Будищанский монастырь. И теперь еще в лесу около бывшего монастыря существуют пещеры, где вероятно укрывались первые обитатели этого места, носящие название «монастырских пещер»².

Безумовно, ця ж сама місцевість фігурує і в історичній довідці про маєток Кочубеїв кінця XIX ст.: «...Велико-Будищанский второклассный Преображенский женский монастырь основан до 1602 г. под именем скит от настоящего место пребывания по течению р. Ворсклы к селу Брусии за 2 версты, на горе, в лесу и доселе сохранившем название «монастырщины» и состоящем во владении князя Кочубея, отсюда иждивением генерального войска Их Царского Величества писаря Василия Леонтьевича Кочубея перенесен 1682 г. ближе к местечку Великие Будища на сие место, где ныне существует»³. Пізніше, у 1889 р. цей монастир було перенесено з Великих Будищ до с. Пісаревщини, де він існував під назвою Великобудищанського гуртожитного Свято-Троїцького жіночого монастиря⁴.

Здається, що після останнього перенесення монастиря про печери забули, оскільки вже на початку XX ст. місцеві краєзнавці не пов'язують їх з чернечим життям, а лише зазначають, що «по сообщениям из местечка Диканьки... на крутой горе правого берега р. Ворсклы в дикой местности, в вековом лесу существует пещера с времен незапамятных»⁵. Сучасні диканські старожили, знаючи про самі печери, згадують їх лише як вовчі та лисячі нори або сховища розбійників. Переповідають, що підземелля ці мають величезні розміри й прямують з лісу до самої Диканьки, Великих Будищ або Опішні. Також є інформація, що у

² Полтавские епархиальные ведомости. – 1889. – № 5. – С. 144.

³ Центральный государственный исторический архив Российской Федерации (С.-Петербург). – Фонд 796, оп. 163, д. 1517, с. 3)

⁴ Полтавские епархиальные ведомости. – 1889. – № 5. – С. 144.

⁵ Труды Полтавской Ученой Архивной Комиссии. – Полтава, 1916. – Вып. 16. – С. 206.

⁶ Автори щиро дякують А.Л. Щербаню та директору Диканського краєзнавчого музею В.П. Скорико за надану інформацію та дієву допомогу в здійсненні досліджень 2005 р.



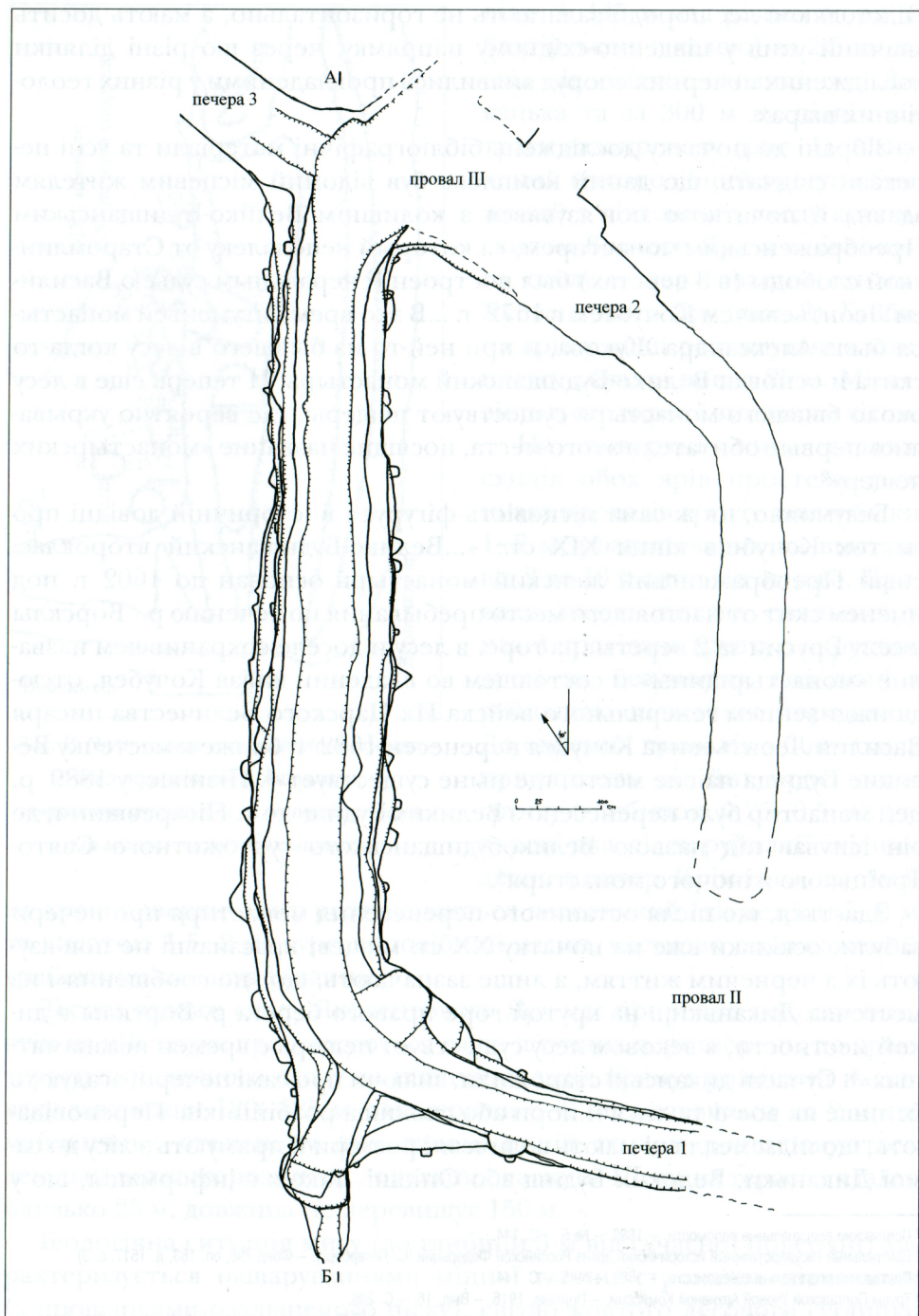


Рис. 3. Зведений план печер 1, 2, 3.



роки радянської колективізації та Великої Вітчизняної війни у цих печерах переховувались місцеві жителі. У 1996 р. печерний комплекс було вперше зафіксовано науковим співробітником Національного музею-заповідника українського гончарства в Опішні А.Л. Щербанем¹.

Під час досліджень 2005 р. у згаданій місцевості було обстежено 4 печерні споруди, характеристики яких наводимо нижче.

Печера 1

Печеру 1 було відкрито шурфуванням провалу II, а згодом її продовження достежувалось і в розкопі на місці провалу III (рис. 3, 4).

Шурфуванням у провалі II розчищено зруйновану ділянку цієї печери. Вона являла собою залишки галереї, прокладеної у материковому темно-бурому суглинку на глибині 2–2,5 м від сучасної поверхні (підлога – на глибині 4,5 м від сучасної поверхні). Галерея, склепіння якої обвалилося, перетинала західну частину провалу II з південного сходу на північний захід (азимут 320°), маючи ширину 75–80 см та невеличкий ухил вглиб схилу. У південно-східному напрямку галерея продовжувалась за межами провалу до самого схилу, про що свідчить характерне просідання ґрунту по її трасі. У межах провалу II її простежено на

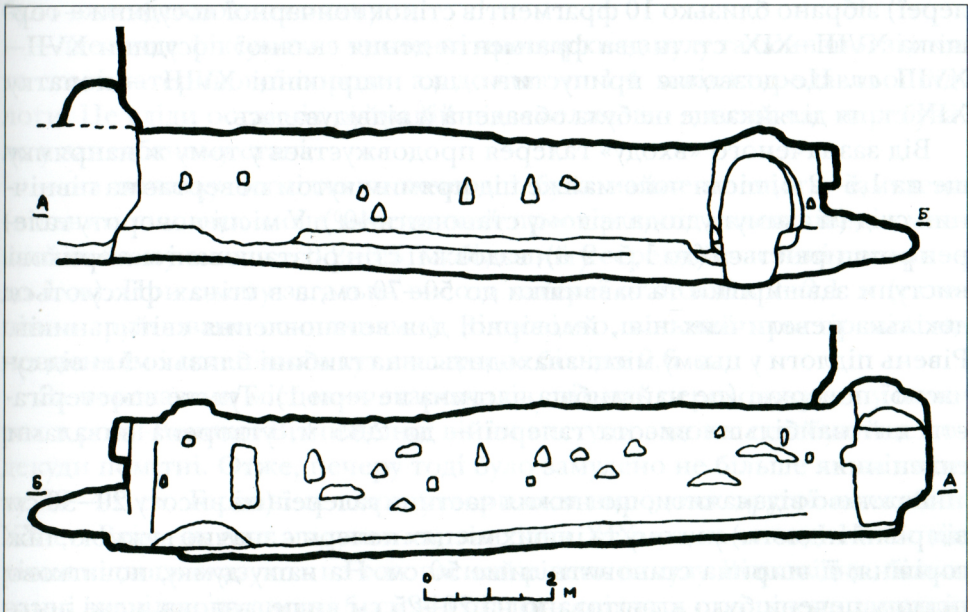


Рис. 4. Перерізи печери 1.

¹ Автори щиро дякують А.Л. Щербаню та директору Диканського краєзнавчого музею В.П. Скоріку за надану інформацію та дієву допомогу в здійсненні досліджень 2005 р.



відстані близько 4 м, після чого вона переходить у збережену ділянку печери, не змінюючи своїх параметрів та напрямку. Підлогу галереї розчищено лише на ділянці цього переходу, зовнішня ж траса її була використана нами для обладнання зручного входу у печеру (східці, залишені в галереї, є невибраними частками її заповнення). Зазначене заповнення галереї складається з масивів перевідкладеного материкового суглинку, який впав зі склепіння, а нижче – з шарів намулу та кількох прошарків натоптаного гумусу.

Сучасний вхід до печери являє собою склепінчастий отвір завширшки 0,8 м та заввишки 2,2 м. Його підлога розташована на глибині 4,5 м від сучасної поверхні, по боках – уступи заввишки 0,5–0,7 м та завширшки 12–13 см, що утворилися внаслідок вивалів верхніх ділянок бокових стін. Склепіння входу напівциркульне природного походження (утворене осипаннями материкового суглинку).

За 0,5 м від «входу» до печери 1 у бокових стінках галереї зафіксовано декілька заглибин-пазів, у розташуванні яких спостерігається певна система; ймовірно, тут колись було влаштовано двері, які перекривали доступ до внутрішньої ділянки печери. Тут же в горішньому з прошарків заповнення (на висоті 15 см над рівнем материкової підлоги галереї) зібрано близько 10 фрагментів стінок гончарної посудини – горщика XVIII–XIX ст. та два фрагменти денця скляної посудини XVII–XVIII ст. Це дозволяє припустити, що наприкінці XVIII – початку XIX ст. ця ділянка ще не була обвалена й відвідувалась.

Від зазначеного «входу» галерея продовжується у тому ж напрямку ще на 1,5–2 м, після чого майже під прямим кутом повертає на північний схід (її азимут у подальшому становить 40°). У місці повороту галерея розширюється (до 1,5–2 м), вздовж її стін розташовані материкові виступи завширшки та заввишки до 50–70 см, а в стінах фіксуються декілька невеличких ніш, ймовірно, для встановлення світильників. Рівень підлоги у цьому місці знаходиться на глибині близько 5 м від сучасної поверхні (це найглибша частина печери 1). Тут же спостерігається й найбільша висота галереї – до 2,35 м, утворена вивалами склепіння.

Важливо відзначити, що нижня частина галереї (на висоту 20–30 см від рівня підлоги) у цьому та інших місцях печери є значно вужчою, ніж горішня; її ширина становить лише 50 см. На нашу думку, початково підлогу печери було влаштовано на 20–25 см вище, вздовж межі лесового суглинку та підстеляючого його пісковика. Але після розширення печери внаслідок тривалого її розмиву, підземелля було поглиблене вузьким прокопом, що й призвело до утворення бокових лавоподібних виступів.



На жаль, встановити коли саме відбувалися ці процеси неможливо, оскільки на останньому етапі усі стародавні нашарування були вичищені, про що красномовно свідчить стратиграфія заповнення цієї ділянки печери:

- безпосередньо на підлозі (у вузькій частині галереї) зафіксовано шар суміші завтовшки 3–4 см з перевідкладеного пісковика та лесового суглинку, що є наслідком дії води (археологічні знахідки у ньому відсутні);

- вище фіксується 2–3-сантиметровий прошарок міцного гумусу, в якому знайдено декілька фрагментів денця гончарної посудини кінця XVII–XVIII ст. та уламок леза залізного ножа з залишками шкіряних піхв на ньому;

- його перекривав ще один шар намулу завтовшки 5 см та незначний прошарок міцного гумусу;

- ще вище зафіксовано потужний шар перевідкладеного лесу (іноді, у вигляді окремих монолітних брил), відваленого з бокових стін галереї (разом із пісковиком), перекритий не менш потужним суглинково-гумусним намулом. Останній перекриває бокові виступи і сягає висоти 60–70 см від рівня підлоги. Очевидно, цей шар фіксує час, коли печеру було вже абсолютно покинуто;

- ще вище фіксуються численні прошарки намулу та осипаної зі стін та стелі материкової породи, аж до висоти 1,4 м від стародавньої підлоги. Це сліди останніх руйнацій підземелля, що довгий час перебувало у занедбаному стані;

- на початку досліджень печера 1 була майже повністю замулена (вільним лишався лише невеличкий простір попід склепінням – менший поблизу входів – 0,2–0,5 м, більший у середній частині печери – до 1 м). При цьому загальна висота галереї становить 2–2,1 м (склепіння зруйноване осипаннями). Відповідно, вільний простір між заповненням і склепінням тут складав не більше 0,6 м.

За переказами місцевих старожилів, під час переховування у печерах в роки Великої Вітчизняної війни виступи вздовж стін були ще подекуди помітні. Отже, печеру тоді було замулено не більше як на висоту 30–40 см. Горішні ж шари утворилися впродовж другої половини XX ст. Втім, як вже згадувалось, знахідки XIX ст. на висоті 15 см від рівня підлоги вказують на тогочасний рівень намулу. Відповідно, більш ранні знахідки на висоті 5 см від підлоги свідчать про рівень замулення галереї принаймні для XVIII ст. Зазначений стратиграфічний переріз є типовим для всієї печери.

На повороті галереї маємо ще один цікавий об'єкт – невеличке відгалуження у південно-західному напрямку. Його азимут становить



240°, тобто відгалуження розташоване по відношенню до вхідної галереї майже під прямим кутом. Воно прямокутної в плані форми, шириною від 50–60 см (за рівнем підлоги) до 70–75 см (на висоті 1,5 м). Його довжина – 1,25 м, висота 1,9 м. Рівень його підлоги на 20 см вищий рівня підлоги вхідної галереї. Відгалуження закінчується тупиком, в якому під самим склепінням розташовується велика ніша (завширшки 50 см, завглибшки 30 см та заввишки до 50 см) з напівциркульним ретельно загладженим склепінням. Задня стінка ніші зруйнована вивалом, але на збережених її фрагментах та бокових стінках фіксуються окремі шматочки тонкого (2 мм) шару глиняної обмазки. Обабіч ніші, за 20–25 см до тупика, у стінах відгалуження фіксуються рештки пілоноподібних виступів, а також виступи, утворені руйнацією стін. Є тут також декілька невеличких ніш-пазів для кріплення дерев'яних конструкцій, але вони, ймовірно, мають пізніше походження.

Крім того, попід нішею у тильній стіні відгалуження на рівні його підлоги фіксується склепінчастий отвір завширшки 60 см і заввишки до 75 см, який підбоєм занурюється вглиб материка на відстань до 1 м у західному напрямку, де звужується та закінчується звірчою корою діаметром 25–30 см. На стінах цього підбою спостерігаються сліди лопати сучасного зразка, що дозволяє вбачати в ньому скарбошукацький прокоп, зроблений вже у XX ст.

Повертаючись до відгалуження, слід зазначити, що воно розташоване перпендикулярно до вхідної галереї, параметри та особливості інтер'єру дозволяють вбачати в ньому елемент початкового планування печери 1. Можливо він є рештками затвірницької келії, якою закінчувалася вхідна галерея (з боку Вовчого Яру) ще до того, як прохід було продовжено в бік Яковенкового Яру та поглиблено до сучасної відмітки підлоги. На жаль, ми не маємо археологічних знахідок, які б допомогли датувати цю споруду. Втім, характер оздоблення ніші є досить типовим для пізньосередньовічної підземної архітектури Придніпровського регіону (подібні прийоми використовувались з XIV до XVII ст.). З огляду на історичні відомості, влаштування подібної келії у даній місцевості могло відбутися наприкінці XVI – початку XVII ст. Цікаво, що навпроти зазначеного відгалуження попід східною стіною вхідної галереї (у місці її повороту) в материковому виступі фіксується велика (75х70 см) напівкругла заглибина, дно якої цілком відповідає рівню підлоги відгалуження. Можливо, тут маємо рештки другої частини цієї ж первісної келії, до того ж орієнтованої практично на схід, – типове явище в організації молитовного простору середньовічних відлюдницьких келій.

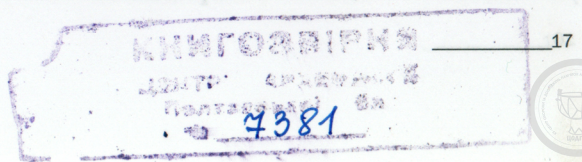


За поворотом галерею печери 1, як вже зазначалося, прокладено на північний схід. На відстані близько 9 м галерея на цій ділянці практично пряма, з невеличким підйомом у бік провалу III. Не змінюється й її ширина (від 50 см на рівні підлоги, до 150 см на висоті 1–1,5 м). Уздовж бокових стін галереї простежуються вже згадувані материкові виступи на зразок лав заввишки 20–30 см. У центральній частині (в найширших місцях) ці виступи навіть двох'ярусні, що вказує на різночасовість їх походження або ж інтенсивність розмивів, що тут відбувалися. До речі, невеличке звуження печери в бік провалу III (зі 150 до 125 см), можливо, викликане тим, що вода у підземелля потрапляла саме з північного сходу й накопичувалась у центральній частині печери. Втім, ми не виключаємо, що це залишки початкового планування печери, яку через значні обсяги руйнувань дуже складно реконструювати. Вся центральна частина склепіння печери поруйнована вивалами та осипаннями. Висота його коливається від 2,1 до 2,15 м. У стінах обабіч проходу фіксується велика кількість ніш та вузьких полиць. На наш погляд, усі вони початково мали природне походження (залишки відшарувань материкового суглинку) і лише у новітні часи (ймовірно, протягом XX ст.) частково використовувались відвідувачами печер як місця для свічок та площини для виконання пам'ятних написів.

До речі, написів у печері 1 чимало. Переважна більшість з них відносяться до 70–90-х рр. XX ст. Подекуди графіті печерних відвідувачів 70-х рр. були перекриті 30–40-сантиметровим шаром перевідкладеного гумусованого суглинку, що осипався зі стелі. Це свідчить про інтенсивність руйнування печерного склепіння в останні десятиліття, викликане, очевидно, проростанням коріння дерев з поверхні. Втім, серед цих графіті зустрічаються й більш ранні:

– праворуч від ніші згадуваного вже відгалуження, на його боковій стіні на висоті 1,3 м від рівня підлоги зберігся дворядковий напис: «П.Б.С.Р. 1941 р.» – очевидно, свідок переховування у печері місцевих жителів у роки Великої Вітчизняної війни;

– поруч, на тильній стіні відгалуження попід нішею, на висоті близько 1 м від рівня підлоги фіксується невеличке прямокутне заглиблення (25 x 20 x 2 см), в якому є глибоко врізане зображення православного шестираменного хреста. Хрест вирізьблено нещодавно (відсутня пати-на), однак, за свідченнями А.Л. Щербаня, ще у 1996 р. на цьому місці був якийсь три- або чотирирядковий кириличний напис. Нині поміж рамен хреста помітні лише його окремі напівуставні літери (на жаль, сучасний їх стан не дозволяє визначити ані характер напису, ані його палеографічні особливості);



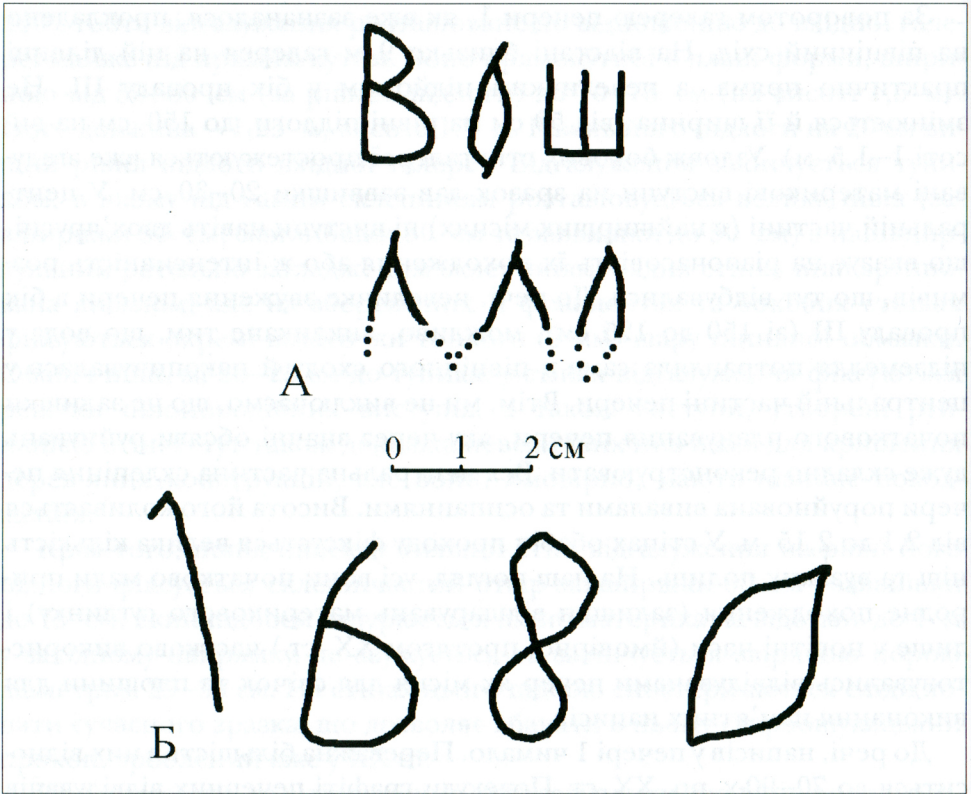


Рис. 5. Промальовки написів-графіті на стінах печери 1.

— ще один, можливо, стародавній кириличний напис фіксується у зруйнованій ніші північно-західної стіни галереї в її східній частині на висоті близько 1,5 м від рівня підлоги. Напис патинований, дворядковий. Висота літер 2,5–3 см. У горішньому рядку прочитується: «ВОШ...» (можливо, «вошедъ»), нижче: «(МО)...» (від літер збереглися самі верхівки) (рис. 5-А). Написання графіті характерне для пізнього середньовіччя, хоча й досить архаїчне — у межах XIV–XV ст. (втім, відомо, що елементи пізньоболгарського напівуставу в українській палеографії зустрічаються навіть у XVII ст.). На жаль, кінцівки напису осипались, тому розшифрування його ускладнене. Ймовірно, він відноситься до часів, коли руйнація первісних стін підземелля вже почалася, хоча, не виключено, що його було виконано у глибокій ніші, яка не збереглася;

— ще один напис зафіксовано на південно-східній стіні центральної частини печери на висоті 1,2 м від рівня підлоги. Він патинований, нешкоджений і цілком завершений: «1680» (рис. 5-Б). Цифри глибоко



врізани в материк, заввишки до 7–8 см. Ймовірно, тут позначено дату – 1680 р. Написання цифр не суперечить палеографії того часу, тому припускаємо, що у цьому випадку фіксується датоване пізньосередньовічне графіті. Цікаво, що воно виконане на ділянці стіни, поруйнованої вивалами та осипаннями, тобто значно пізніше викопування самої печери. З іншого боку, воно дозволяє визначити час, коли саме відбулися найзначніші руйнування первісних інтер'єрів. До того ж, наведена в графіті дата близька до вже згадуваної історичної дати перенесення монастиря з початкового місця до Великих Будищ.

Продовжуючи опис розчищеної печери, слід детальніше зупинитися на її північно-східній частині, а саме – на другому печерному вході, що відкривається на поверхню у провалі III. Тут вхідний отвір, до початку робіт замулений під саме склепіння (вільним було 20 см простору), має висоту 1,95 м. Його склепіння, розташоване на глибині 2,55 м від сучасної поверхні, зберегло залишки первинної трохи закіптявілої прямої горизонтальної стелі. Склепіння виконано досить грубо залізною лопатою з нешироким лезом. Воно дуже контрастує з ретельною обробкою циркульного склепіння ніші відгалуження південно-західної частини печери I. Отже, мова йде, можливо, про різні печерні споруди, до того ж виконані у різній техніці (ймовірно, навіть у різні часи: використання прямого склепіння є ознакою XVIII–XIX ст.). Цікаво, що збережене склепіння має незначну (до 50 см) ширину і розташовується безпосередньо над вузькою частиною печерного проходу, що свідчить про їх взаємний зв'язок.

Провал III утворився на місці руйнації печерної камери, у західному куті якої й знаходився вхід до печери I. На жаль, обсяги запланованих досліджень не дозволили нам дослідити цю камеру повністю. Можемо лише визначити, що вона мала підпрямокутну в плані форму, витягнуту по осі південь–північ з 15° – 20° відхиленням на захід. Її довжина становила близько 3 м, ширина не перевищувала 1,5–2 м. Підлогу приміщення зафіксовано на позначці близько 4 м від сучасної поверхні. Цікаво, що підлога галереї печери I у місці її поєднання зі згаданою камерою розташовується на глибині 4,5 м від сучасної поверхні, тобто її було прокладено пізніше, ніж приміщення, зруйноване провалом III. Перетинаючи приміщення, печера № 1 з невеличким заворотом на схід прямує в бік схилу Яковенкового Яру. Зазначена ж камера мала власний вихід у тому ж напрямку – в східному куті. Його ширина становить 85 см, склепіння – розташоване на глибині менше 2 м від сучасної поверхні. Крім того, у торцевих (південно-східній та північно-західній) стінах камери відкриваються вхідні отвори ще двох печер, відповідно, 2 та 3.



Зрештою, призначення та хронологію спорудження печери 1 в цілому, згідно із даними проведених у 2005 р. досліджень, визначити досить складно. По-перше, будівельна історія цього підземелля складається з кількох етапів, вирізнити які з огляду на загальну поруйнованість інтер'єрів не просто. По-друге, заповнення печери відноситься лише до найпізніших часів її функціонування – головним чином, до періоду, коли вона була вже покинута. Втім, спробуємо розібратись у ситуації, систематизувавши результати наших спостережень.

Немає сумніву, що магістральна вузька прокоп-траншея по центру печери, яка утворила лавоподібні виступи вздовж її стін, є найпізнішим структурним елементом пам'ятки, оскільки вона перерізала підлоги камери-келії в південно-західній частині печери, камери на місці провалу III та печери 3. Найперші матеріали, знайдені в його заповненні, відносяться до кінця XVII–XVIII ст., тобто його спорудження варто віднести до часів не пізніше другої половини XVIII ст.

Нагадаємо, що камеру в південно-західній частині печери за аналогіями можна інтерпретувати як відлюдницьку келію. Ймовірно, початково вона була абсолютно відокремлена від інших частин підземелля і мала власний вихід на поверхню в бік Вовчого Яру. За архітектурними ознаками, як зазначалося, ми схильні віднести її до часів не пізніше початку XVII ст.

У межах XVII ст. (принаймні не пізніше 1680 р., як свідчить напис-графіті) можна датувати й центральну та північно-східну ділянки печери 1. На нашу думку, у той час ця частина підземелля не з'єднувалась з південно-західною і мала власний вихід на поверхню в бік Яковенкового Яру (безпосередньо на схил або ж через камеру в провалі III). Початкове призначення її поки що лишається невідомим. На той час вона являла собою пряме галереєподібне приміщення завдовжки не менше 7 м, завширшки близько 1 м та заввишки до 1,9 м з різними виступами – лавами та полицями вздовж стін. Конфігурація цієї ділянки подібна до планувальної структури пізньосередньовічних господарських підземель – льохів для зберігання їстівних припасів, краму тощо.

Пізніше зазначена ділянка була об'єднана з південно-західною, очевидно, внаслідок свідомого прокопування невеличкого простінку між двома порожнинами або в результаті його розмиву. Вже після того, як це відбулося, наскрізний прокоп остаточно об'єднав усі споруди в єдине ціле, утворивши сучасне планування печери. Без сумніву, прохід цей (значної висоти, але вузький у нижній частині) мав виключно комунікаційне призначення й може бути датований за археологічними знахідками на підлозі у межах XVIII–XIX ст.



Печера 2

Вхідний отвір печери 2, як зазначалося, відкривається у південно-східній стіні камери, розкритої провалом III (рис. 3). Склепіння вхідного отвору має вивальний характер і знаходиться на глибині 1,75 м від сучасної поверхні. Висота розкритої частини печери не перевищує 75 см (у дальній частині вона зменшується до 50 см). На межі печери і камери у провалі III розташовується невеличкий (1 x 1 м) передпокій, склепіння якого не збереглося.

Від входу печера, що має вигляд галереї завширшки близько 90 см, прямує на південь. На відстані 1 м від входу вона завертає на 30° до південного заходу і ще через 2,5 м закінчується завалом. За свідченнями А.Л. Щербаня, у 1996 р. печерою можна було пролізти метрів 6–7, після чого вона закінчувалась материковим тупиком. На нашу думку, саме руйнація тильної частини цієї галереї призвела до утворення північно-східної частини провалу I, де спостерігалась завалена ділянка невідомого підземелля.

Таким чином, печера 2 мала галерейний характер, аналогічний північно-східній частині печери 1. Від провалу III вона йшла вздовж схилу (повторюючи його абрис) у бік південно-західної ділянки печери 1, але закінчувалась на відстані 2,5 м від останньої.

На жаль, обсяги досліджень 2005 р. не дозволили нам здійснити розчистку заповнення цієї печери; видимі ж ділянки стін та стелі настільки пошкоджені осипаннями, що будь-яких матеріалів щодо датування об'єкта виявити не вдалося. Втім, зазначимо, що за своїми параметрами та конфігурацією печера 2 нагадує північно-східну ділянку печери 1. Ймовірно, що ці об'єкти є одночасовими та мали подібну будову і призначення.

Печера 3

Вхідний отвір печери 3 відкривається у північно-західній стіні камери, розкритої провалом III, практично в її західному куті, поруч зі входом до печери 1 (рис. 4). Склепіння вхідного отвору має вивальний характер і розташовується на глибині 2,5 м від сучасної поверхні. На відстані 50 см від входу стеля печери набуває напівциркульного абрису і знаходиться на глибині 2,9 м від сучасної поверхні.

Печера являє собою замулене під саму стелю (вільний простір складає всього 15 см) галереєподібне відгалуження, що від входу прямує на північ з незначним (10°) відхиленням на захід. У цьому напрямку вона простежується на відстані близько 2 м; її продовження перекрите потужним завалом. Ширина галереї становить близько 1 м, втім, долішня її частина значно вужча і складає близько 40 см (звужен-



ня має характер прокопування заввишки 20–25 см і утворює неширокі уступи обабіч галереї).

Рівень підлоги печери знаходиться на глибині 4,35 м від сучасної поверхні (на 15 см вище підлоги печери 1). Отже, висота цієї галереї не перевищує 1,5 м. Стратиграфія заповнення печери 3 практично ідентична заповненню печери 1 і складається з прошарків мішаного лесу та намівного гумусу. Вздовж східної стіни печери крім того фіксується лавоподібний виступ заввишки близько 40 см і завширшки до 25 см. Археологічні матеріали в заповненні галереї не знайдені (у 2005 р. заповнення не розчищалося).

Датування об'єкта лишилося невизначеним, хоча, ймовірно за все, він слугував для поєднання між камерою, розкритою провалом III, та підземеллями на місці провалів IV та V.

Печера 4

Печера 4 була відкрита при дослідженні провалу VI (рис. 6, 7). Шурфуванням провалу було відкрито частину великого двокамерного під-

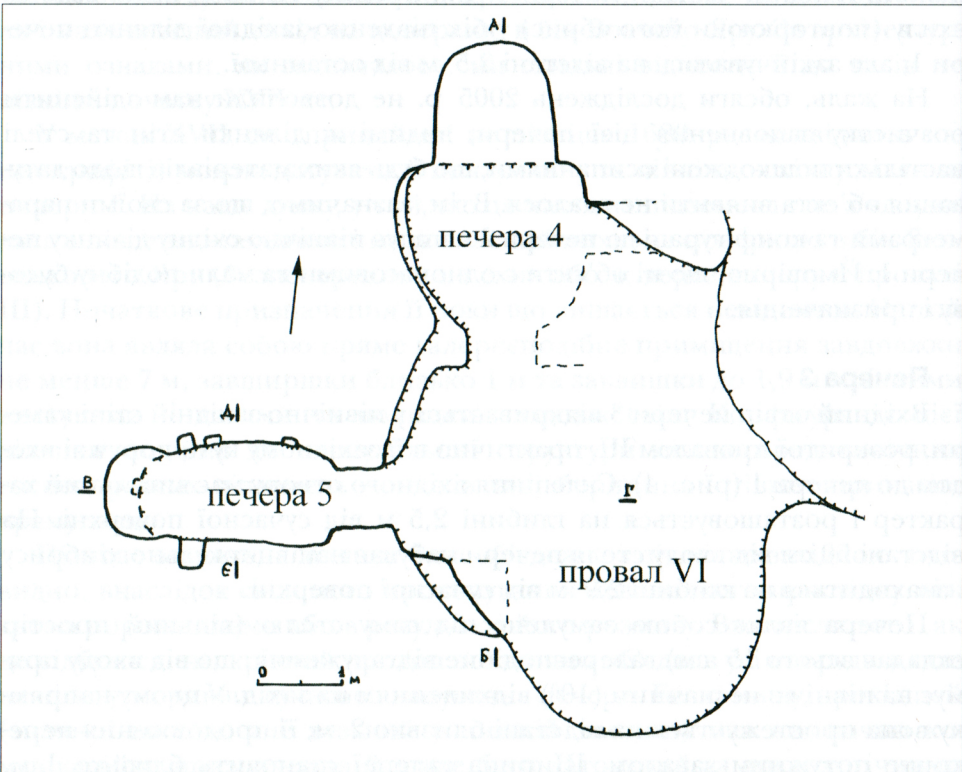


Рис. 6. Зведений план печер 4, 5.



земного приміщення, зруйнованого обвалом. На жаль, обсяги досліджень 2005 р. не дозволили дослідити це приміщення повністю (здійснити вибірку заповнення до самої підлоги), тому тут наводимо лише попередні відомості про цей об'єкт.

Приміщення прямокутної в плані форми, орієнтоване довгою віссю практично на північ (з 5⁰ відхиленням на захід). Його довжина складає 4,5 м, ширина не перевищує 2,5 м. У північній стіні приміщення розташоване велике нішоподібне заглиблення завдовжки і завширшки 1,5 м з пошкодженим осипаннями коробовим склепінням на глибині 3,2 м від сучасної поверхні (в торцевій частині – 3,5 м). Вибиранням заповнення провалу нішу розчищено на висоту близько 1 м. Безпосередньо до цієї ніші прилягає північна камера приміщення розмірами 2 x 2 м, яка пілоноподібним виступом західної стіни відокремлюється від південної, розмірами 2,5 x 2,5 м.

З боку схилу Яковенкового Яру до приміщення існувало, на нашу думку, декілька входів: залишки одного фіксуються в східній стіні північної камери у напрямку на схід (до яру), інший знаходився у південній стіні південної камери і прямував на південний схід до нерозкопаної частини провалу VI, де, ймовірно, зберігаються рештки ще одного зруйнованого приміщення. Перший вхід простежується за частиною материкової стіни, другий же – за рештками вивального склепіння на глибині 2,5 м від сучасної поверхні.

Характер заповнення приміщення, розкритого провалом VI, досліджено більш-менш повно лише в північному компартименті: воно складається з багатьох намівних гумусних шарів, що перекривають потужний шар перевідкладеного лесового суглинку, який представляє залишки зруйнованого склепіння підземелля. Характерно, що шари мають значне падіння в напрямку півночі, тобто початкова руйнація приміщення відбулася обабіч вищезгаданого «пілона». Можливо ця обставина свідчить, що компартименти були не частками одного приміщення, а окремими печерними камерами. Втім, це питання потребує додаткових досліджень. Можна лише додати, що з шару завалу походить денце гончарної посудини XVII ст., яке потрапило у печеру через провал з поверхні.

Печера 5

Печера 5 у 2005 р. була обстежена лише частково. Вхід до неї розташовується біля південно-західного кута південного компартимента печери 4 (рис. 6, 7). Склепіння приміщення було виявлене на глибині 3,5 м від сучасної поверхні. Вхідний отвір з коробовим склепінням завширшки близько 65 см прямує практично на захід, де через 75 см відкривається в невеличку печерну камеру.



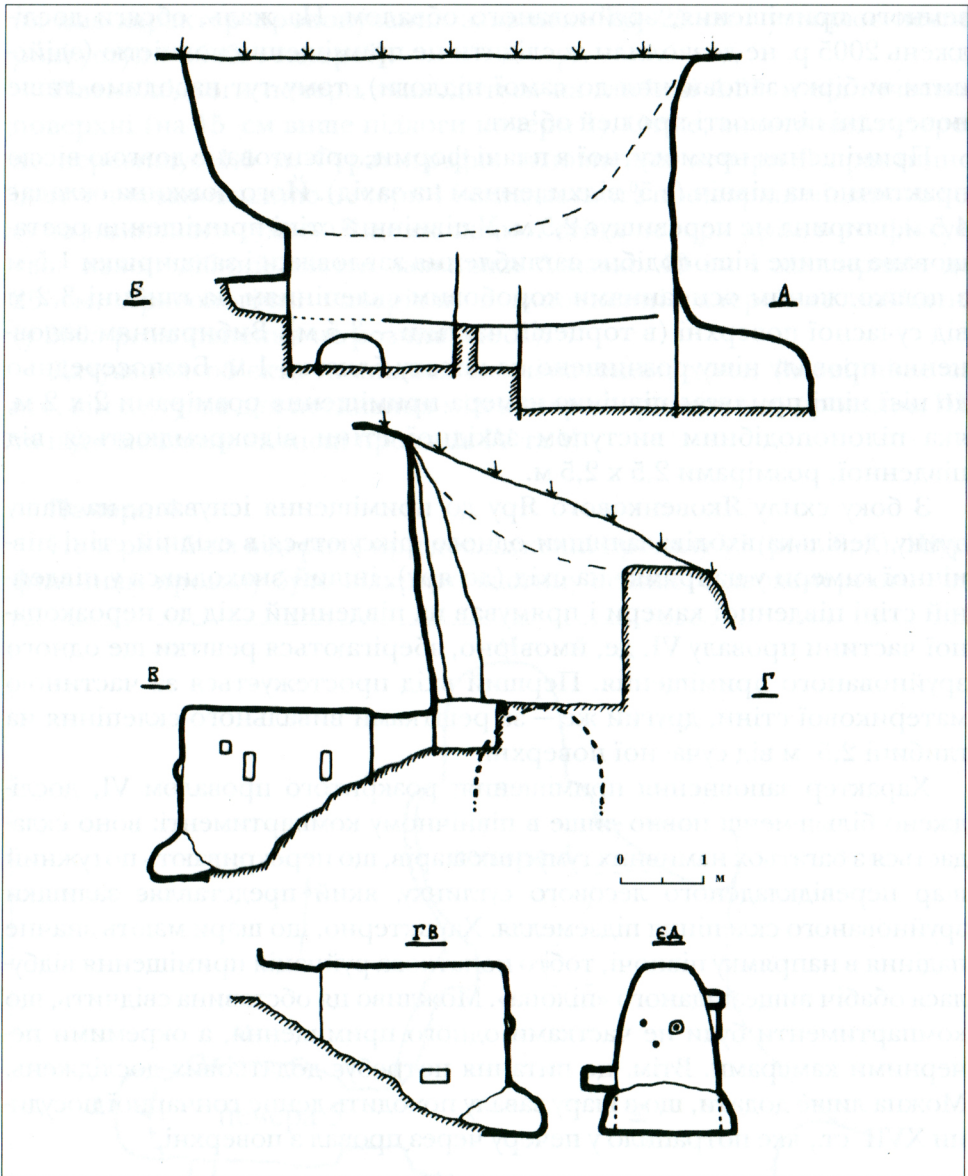


Рис. 7. Перерізи печер 4, 5.

Камера має підпрямокутну в плані форму; її довжина (по осі схід-захід, азимут 255°) становить 2,25 м, ширина — від 0,8–1 м (в торцях) до 1,25 м (у середній частині). Вражає збереженість стін та склепіння цієї споруди порівняно з інтер'єрами інших печер комплексу. Тут пошкодженою виявилась лише нижня ділянка західної стіни заввишки 50–55 см





Рис. 8. Схема-реконструкція печерного комплексу в урочищі Монастирщина.



від рівня підлоги, яка розмита водою завглибшки до 30–35 см. Підлога камери зафіксована лише в західній її частині (вибірка заповнення не провадилась), на глибині 5,4 м від сучасної поверхні. Отже, висота камери становить близько 2 м (вхідний отвір на 10 см нижчий). Склепіння камери практично пряме, горизонтальне; стіни – трохи нахилені.

На стінах спостерігаються сліди кількох різних знарядь праці – кайла з дзьобоподібним кінцем, вузьколезової мотики та вузької лопати. Ймовірно, першими двома здійснювалось викопування печери, а лопатою лише підчищалися поверхні. Втім, навіть підчищені, вони не вирізняються ретельністю обробки й подібні до характеру обробки вже згадуваного склепіння печери 1 на пізньому етапі.

У бокових стінах камери фіксується декілька ніш прямокутної форми, розмірами 14 x 14 x 22 м, 28 x 14 x 10 м, 28 x 14 x 25 м у північній стіні, 28 x 14 x 43 м – у південній. Тотожність розмірів цих ніш (з модулем 14 см) та характер розташування дозволяють визначати їх як пази для дерев'яних конструкцій (виконані за допомогою кайла). У західній стіні фіксується маленька (11 x 11 x 8 см) склепінчаста нішка, ймовірно, призначена для встановлення свічки. Крім того, у західній стіні фіксуються три просвердлені отвори діаметром 2,5 см та глибиною 6–7 см кожний, за допомогою яких, напевне, кріпилася ікона.

На стінах виявлено дуже багато написів. Усі вони відносяться до 60–70-х рр. XX ст., коли печера якийсь час була відкрита для відвідувань. Більш раннім видається лише зображення косоного хреста, виконаного подвійною глибокою лінією на південній стіні камери.

Зрештою, за своїми архітектурними ознаками (пряме склепіння, не дуже ретельна обробка стін, прямокутні ніші-пази) камера може бути орієнтовно датована у межах кінця XVII–XVIII ст. Інтер'єр та параметри печери 5 вказують на те, що вона слугувала житловим приміщенням – келією ченця-печерника.

Залишається додати, що крім вивчення печерних споруд, під час досліджень 2005 р. з метою з'ясування характеру насипоподібних утворень у межах терасованого схилу Яковенкового Яру тут було закладено розвідувальну траншею (рис. 2).

Траншею розмірами 7 x 1 x 1–1,2 м було виконано впереріз південно-східного насипу, практично навпроти провалу III. При цьому розкрито таку стратиграфічну ситуацію: під 10-сантиметровим шаром сучасного дерну фіксується 40–50-сантиметровий шар темно-сірого гумусу, який перекриває 25-сантиметровий прошарок мішаного слабогумусованого лесового суглинку. У східній частині останній частково перекриває лінзоподібний прошарок перевідкладеної бурої глини, насипа-



ний, імовірно, з метою нівелювання поверхні. Ще нижче, в центральній частині траншеї зафіксовано локальний валоподібний насип перевідкладеного лесового суглинку, позбавленого домішок (заввишки 25–30 см, завширшки близько 2 м). Цей насип, в свою чергу, по боках знівельовано глиняною підсипкою. Материковий рівень траншеєю 2005 р. відкритий не був.

З огляду на наведену ситуацію вважаємо, що тут спочатку було утворено лесовий насип, який пізніше намагались нівелювати. На жаль, у досліджених шарах були відсутні археологічні знахідки, втім, штучне походження усіх зазначених нашарувань не викликає сумніву. Оскільки усі насипи на терасі так чи інакше тяжіють до локалізованих вище по схилу печерних провалів, можна припустити, що вони утворилися на місцях викидів видобутої з печер породи в період викопування комплексу. Згодом, коли виникла потреба у наземній площі біля печер, ці насипи намагались зрівняти, підсипаючи їх глиною. Присутність серед шарів планування прошарків з лесовим суглинком свідчить, що для нівелювання застосовували й ґрунт, вилучений з печер під час їх подальших перебудов. Зрештою, дані заходи свідчать, що насипи на терасі схилу Яковенкового Яру мають штучне походження й безпосередньо пов'язані з побутом тутешнього пізньосередньовічного скиту.

Таким чином, у результаті спелео-археологічних досліджень 2005 р. встановлено, що в означеній місцевості існує печерний комплекс, який складається близько з десяти печерних споруд, виконаних у лесовому суглинку та пісковнику на глибині 2,5–3,5 м від сучасної поверхні. Більшість печер комплексу розташовані вздовж західного схилу Яковенкового Яру, де, крім підземель, фіксується велика тераса з залишками валу по зовнішньому краю та знівельованими викидами відпрацьованої при спорудженні печер материкової породи. До того ж, на краю згаданого мису збереглися рештки кургану, на нашу думку, також пов'язаного з означеним комплексом. Вибіркове розкопування найпотужніших провалів дозволило не лише відкрити окремі ділянки печер, а й з'ясувати їх характер та хронологію, які добре корелюються з наявними письмовими джерелами, дозволяючи визначати сам комплекс як залишки пізньосередньовічного печерного монастиря-скиту.

Нині ми не маємо прямих даних щодо часу виникнення цього печерного монастиря. Але сукупність археологічних знахідок, письмових відомостей та окремих архітектурних ознак дозволяє припустити, що це відбулося десь у XVI ст. (ймовірніше, в другій його половині). Найдавніше поселення ченців у зазначеній місцевості локалізувалось у місці найбільшого та найщільнішого скупчення підземних споруд – уздовж південної частини західного схилу Яковенкового Яру (рис. 8).



Згодом відбулося розростання комплексу на північ (уздовж цього ж схилу) та захід (уздовж північного схилу Вовчого Яру). Житлові келії перших поселенців, напевне, мали вигляд невеличких камер (кожна розмірами не більше 2,3 x 2 м), розташованих поблизу схилу та поєднаних з денною поверхнею короткими (завдовжки до 3 м) вхідними галереями. Пізніше камери-келії були об'єднані між собою комунікаційними проходами, прокладеними вздовж схилу Яковенкового Яру. Тоді ж, але не пізніше початку XVII ст. з окремих камер углуб схилу були прокладені довгі (до 6–7 м) та широкі (до 1 м) галереєподібні приміщення, можливо, господарського призначення. Водночас на околицях комплексу зводяться затвірницькі келії ченців-відлюдників, які мали вигляд довгих (до 10 м) вузьких (50–60 см) галерей, що закінчувались крихітними (2 x 1–1,5 м) камерами.

У середині та другій половині XVII ст. скит зазнає тимчасового занепаду, принаймні печери на певний час були покинуті, а згодом – частково замулені та зруйновані. При відновленні скиту наприкінці XVII – початку XVIII ст. окремі печери комплексу були розчищені та з'єднані між собою комунікаційними галереями, можливо, з метою зручної демонстрації їх прочанам-паломникам. Крім того, комплекс було доповнено принаймні ще однією печерною келією з пазами від дерев'яних конструкцій.

Остаточне припинення печерного подвижництва у цій місцевості, напевне, сталося у другій половині XVIII ст., коли російським царським урядом було скасовано затвірництво в монастирях імперії. У XIX – на початку XX ст. печери ще відвідувались людьми, про що свідчать як знахідки в заповненні, так і бібліографічні джерела. В роки Великої Вітчизняної війни тут переховувались місцеві жителі, після чого комплекс остаточно запустів, а його печери почали руйнуватись та замулюватись.

Відкриті розкопками печерні об'єкти характеризують усі наведені вище етапи формування комплексу.

Так, печера 1, на нашу думку, складається з двох первісно відокремлених одна від одної споруд XVII ст. – затвірницької келії в південно-західній частині та, можливо, господарського льоху в північно-східній (датування визначається за написами-графіті на стінах та архітектурними особливостями підземель). Остання була прокладена з більш раннього приміщення – нині зруйнованої житлової келії XVI–XVII ст., яка розташовувалась на місці утворення провалу III. На межі XVII–XVIII ст. усі зазначені печери були з'єднані комунікаційною галереєю, що утворила наскрізний прохід із материковими лавами вздовж стін, прокладений від Яковенкового Яру до Вовчого, та частково перерізала більш ранні підземні споруди. Після цього печера не розчищалася, а



лише замулювалась, принаймні в XIX ст. потужність шару намулу становила близько 15 см, але й у той час печеру продовжували інтенсивно відвідувати, про що свідчать археологічні знахідки та наявність усталеного прошарку натоптаного ґрунту на підлозі. На використання печери у першій половині XX ст. вказує напис-графіті 1941 р.

Не менш показовою є й ситуація з печерою 5. Її архітектурні особливості вказують на те, що підземелля було викопане приблизно на межі XVII–XVIII ст. Воно слугувало житловим приміщенням, у пазах стін якого були закріплені дерев'яні конструкції лав, полиць тощо, а також — ікона на тильній стіні. Не виключено, що тут мешкав чернець, який наглядав за печерним комплексом, на той час переобладнаним на об'єкт паломництва.

У контексті існування печерного монастиря наземні об'єкти, розташовані у даній місцевості, можна визначити наступним чином:

— валоподібний насип по краю тераси західного схилу Яковенково-го Яру, ймовірно, є залишками огорожі монастирської території;

— обмежена валом ділянка тераси, на нашу думку, використовувалась під наземні дерев'яні будівлі, городи тощо, при цьому на терасі вздовж схилу розташовувалась низка насипів, утворених викидами материкового суглинку з печер комплексу;

— на верхівці гори, на самому краю мису поміж печер розташовувався насип кургану, на якому, можливо, при освяченні монастиря було встановлено хрест.

Виходячи з конструкції монастирських споруд та загальночернецької практики пізньосередньовічного часу, слід вважати, що монастир в урочищі Монастирщина на початку XVII ст. мав характер відлюдницького скиту, започаткованого вихідцями якогось сусіднього монастиря. Пізніше, з розбудовою монастиря в с. Великі Будища, скит (або його залишки) був підпорядкований цьому монастирю і надалі використовувався як паломницький об'єкт.

Такими є основні підсумки досліджень печерного комплексу в 2005 р. Нагадуємо, що запропоновані у статті висновки є попередніми та вимагають подальшого уточнення шляхом поширення археологічних розкопок споруд цієї пам'ятки. Додамо, що печерний комплекс в урочищі Монастирщина є досить типовим для монастирських ансамблів пізньосередньовічного часу, але єдиним нині відомим на Полтавщині, що зумовлює актуальність подальшого його вивчення. Стан споруд цього комплексу є цілком задовільним та придатним для майбутнього використання в якості екскурсійного об'єкта. •



ЗМІСТ

РОЗДІЛ IV

АРХЕОЛОГІЧНА ТА ІСТОРИЧНА СПАДЩИНА

- В. І. Клочко, В. А. Парамонов*
«Мергелева гряда» 4
- Т.А. Бобровський, Б.У. Вайнер*
Монастирський печерний комплекс
поблизу смт Диканька Полтавської області
(за результатами спелео-археологічних досліджень 2005 р.) 9
- І.Р. Михальчишин*
Пам'яткоохоронні археологічні розвідки у межиріччі верхів'їв
рік Південний Буг і Збруч 30
- О.О. Солопченко, В.В. Дзима*
Історія формування Шевченківського меморіалу
на Тарасовій горі в м. Каневі
(до питання повернення хреста на могилу Тараса Шевченка) 47
- В.А. Сушко*
Українська хата на Слобожанщині
(будівельний та світоглядний аспекти) 63
- Л.І. Кучугура*
Дослідження видатного українського археолога М.О. Макаренка
в м. Маріуполь у 1930–1933 роках 71

РОЗДІЛ V

НАУКОВА І ТЕХНІЧНА СПРАВА. НЕКРОПОЛІ. ЛАНДШАФТИ. ПАРКИ

- В.П. Ієвлева*
Історичні виробничі об'єкти київського Подолу
в сучасній структурі міста 88



| | |
|--|-----|
| <i>О.А. Кожушко, О.О. Зливкова</i> Бахчисарайський Свято-Успенський монастир — спільний витвір людини і природи | 109 |
| <i>О.О. Зливкова, А.І. Звіряка</i> Некрополі печерного Свято-Успенського чоловічого монастиря в м. Бахчисарай | 118 |
| <i>Л.В. Томілович</i> Парк «ОЛЕКСАНДРІЯ»: історія створення, юридичний статус, проблеми охорони | 128 |
| <i>Ю.Г. Фурманова, М.А. Остапенко</i> Ландшафтно-історические особенности и необходимость их учета при организации территории Национального заповедника «Хортица» | 148 |
| <i>О.В. Харлан</i> До історії церкви святого Архістратиґа Михаїла села Грушівка Виштарасівської волості Катеринославського повіту. | 160 |

